

الصف
السادس
الابتدائي
٢٠٢٤

مراجعة + بنك أسئلة

التميز

أ / محمود سعيد



مراجعة المتميز

تكنولوجيا المعلومات

علي مقررات فبراير

اعداد

أ / ياسمين شعيب أ / بيتي صموئيل

6

الصف
السادس

نسخة
مجانية

ملحق الإجابات
بالداخل



El.Motamez.School

يمكنكم الحصول على المذكرات والاختبارات من خلال مسح رمز ال QR Code
أو من خلال صفحة "التميز - أ / محمود سعيد".
يرجى مراعاة حقوق صاحب المحتوى عند النشر.



اخلاقيات استخدام الذكاء الاصطناعي

الدرس الثاني

الذكاء الاصطناعي هو التكنولوجيا التي تتمكن من استخدام السمات البشرية في حل المشكلات واستخدام المنطق واتخاذ القرارات لأداء المهام. يعتمد الذكاء الاصطناعي على **الخوارزميات** في :

اتخاذ القرارات

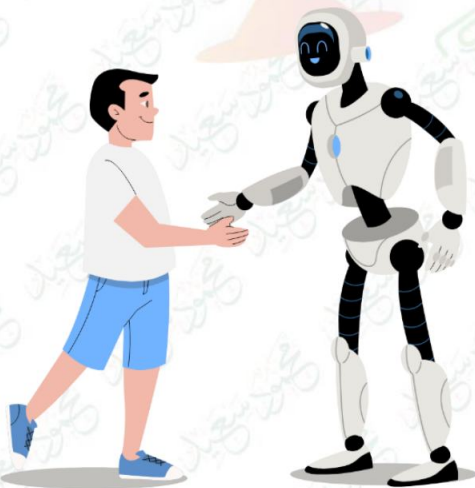
استخدام المنطق

حل المشكلات

أدوات الذكاء الاصطناعي الشائعة

1. فتح الجهاز **بالتعرف على الوجه** .
2. **تطبيقات الملاحة** لإرشادك إلى وجهة ما .
3. **الأجهزة المنزلية الذكية** مثل منظمات الحرارة لتنظيم درجة الحرارة .
4. **المساعدون الصوتيون الرقميون** الذين يجيبون عن الأسئلة أو الطلبات
5. **فلتر البريد الإلكتروني** التي تمنع البريد الإلكتروني الخطير من الوصول إلى صندوق الوارد Inbox الخاص بك .
6. **مواقع التواصل الاجتماعي** التي تقدم اقتراحات للمستخدمين للاتصال بالآخرين .
7. **نوافذ الدردشة** على مواقع الويب التي توفر ردودا من "**روبوتات المحادثة**" .
8. **برامج تعليمية تفاعلية** مخصصة لتناسب القدرات الفريدة لكل مستخدم .
9. **أدوات معالجة اللغة** التي توفر المعلومات وحتى تساعدك على صياغة كتابتك أو إجاباتك على أمر ما بدءاً من النصوص البسيطة ورسائل البريد الإلكتروني حتى الترميز والمقالات وغيرها .

اخلاقيات استخدام الذكاء الاصطناعي



- الشمولية**: يجب أن تشمل أدوات الذكاء الاصطناعي جميع المستخدمين وليس فقط مجموعة محددة.
- عدم التحيز**: يجب أن تستند البيانات إلى الحقيقة وليس على الرأي أو على وجهات النظر الشخصية.
- الإفادة**: يجب أن تُستخدم أدوات الذكاء الاصطناعي لمساعدة المجتمع وليس للاستفادة منه.
- الشفافية**: يجب أن يكون المصممون على استعداد لشرح كيفية عمل أدوات الذكاء الاصطناعي.





التحفظ: يجب مراعاة خصوصية المستخدم وأمانه عند تصميم أدوات الذكاء الاصطناعي.

المسؤولية: إذا لم تعمل أداة الذكاء الاصطناعي كما ينبغي، يجب على المصمم أن يعترف بالخطأ الذي حصل ويقدم معلومات دقيقة حوله ويشرح ما يتم فعله لإصلاحه .

لاحظ

- ✓ لا يثق بعض الناس بالذكاء الاصطناعي ويترددون في استخدامه، لكن اتباع الأخلاقيات المذكورة أعلاه يمكن أن يساعد في التخفيف من مخاوفهم .
- ✓ يجب على مستخدمي الذكاء الاصطناعي أن يكونوا أخلاقيين ويستخدموا هذه الأدوات لمساعدة أنفسهم والآخرين والمجتمع.
- ✓ لا يجب أن يستخدموها لانتهاك خصوصية الأشخاص أو الغش أو التسبب بالأذى
- ✓ بالرغم من أهمية أدوات معالجة اللغة كمصادر معلومات ، ومع ذلك، هناك مخاوف من إمكانية استخدامها لسرقة (نسخ) بعض الأعمال وللتضليل ولانتحال الشخصيات .



التجارة الإلكترونية

الدرس الثالث

- التجارة الإلكترونية:** هي عملية شراء السلع والخدمات وبيعها عبر الإنترنت.
- المتاجر الإلكترونية:** يوجد العديد من المتاجر عبر الإنترنت وقد يسبب هذا الكم من الخيارات ارتباكاً للمستهلكين. ومع ذلك، يستخدم المستهلكون ذوو الخبرة أدوات البحث التكنولوجي (علل) ؟
- ج- لمساعدتهم في اتخاذ قرارات شراء المنتجات الأفضل لهم .

أدوات البحث التكنولوجي التي يمكن استخدامها عند التسوق عبر الإنترنت

محركات البحث

- ✓ هي أدوات بحث تكنولوجية بالغة الأهمية (علل) ؟ ج - نظراً لما تحتوي عليه من مقالات حول المنتجات وروابط إلى مواقع التسوق المناسبة .
- ✓ يمكن استخدامها لإيجاد المعلومات عن أي موضوع، بما في ذلك المعلومات عن المنتجات المواقع الإلكترونية.
- ✓ تساعد المستهلكين على اتخاذ قراراتهم .





مواقع المقارنة الإلكترونية

يستخدمها المستهلكون للمقارنة بين المنتجات من حيث السعر أو الجودة .

التقييمات عبر الإنترنت

تشارك معظم المواقع الإلكترونية تقييمات المستهلكين للمنتجات، ومع ذلك، لا بد أن يتوخى المستهلكون الحذر (أذكر السبب) ؟ ج - لأن بعض التقييمات قد تكون مزيفة أو مبالغ فيها .

✓ يمكن لتقييمات المستهلكين عبر الإنترنت، أو حتى تقييمات الأصدقاء وأفراد من الأسرة عبر مواقع التواصل الاجتماعي، أن تكون أيضاً قيمة.

البورصة " سوق الاوراق المالية

البورصة : سوق يمكن للأفراد من خلالها شراء الحصص

وبيعها والتي غالباً ما يشار إليها بالأسهم

✓ يمكن شراء الأسهم والسندات وإدارتها وبيعها بسهولة

عبر المواقع الإلكترونية الموثوقة (الرسمية) .

✓ تداول الأسهم والسندات يُمكن الأشخاص من التمتع

بسلطة أكثر في إدارة قراراتهم المالية .

الاسهم والسندات

الأسهم:- تعرف الأسهم بأنها أجزاء متساوية تنقسم إليها ملكية الشركة.

خصائص الأسهم :

- يحصل الأفراد عند شرائهم هذه الأسهم على **نسبة معينة من الملكية في شركة ما**، فتستند أرباحهم أو خسائرهم المالية على نشاط وأداء هذه الشركة.

- **لها العديد من المخاطر**، فقد تخسر الشركات أموالها وأعمالها بسبب المنافسة أو التقييمات، كما يمكن للمنشورات السلبية (بما فيها الشائعات والأكاذيب) عبر الإنترنت أن تؤثر على أعمال الشركة.

- قد يختار الأفراد شراء الأسهم كوسيلة لدعم الشركات التي يثقون بها.

السندات : يمكن للشركات بيعها كوسيلة لجمع الأموال.





التواصل مع مقدمي الخدمات التعليمية

الدرس الرابع

مقدمو الخدمات التعليمية "ESP" Educational service providers

مصادر للمعلومات يمكن للتلاميذ التعلم منها وتشمل : (المنظمات الربحية - المنظمات غير الربحية)

من أمثلة مقدمو الخدمات التعليمية:-

المتاحف الافتراضية

مواقع النشر التعليمية

المكتبات عبر الإنترنت

لاحظ : مكتبة الإسكندرية وبنك المعرفة المصري هما مقدما خدمات تعليمية مرموقان في هذا المجال .

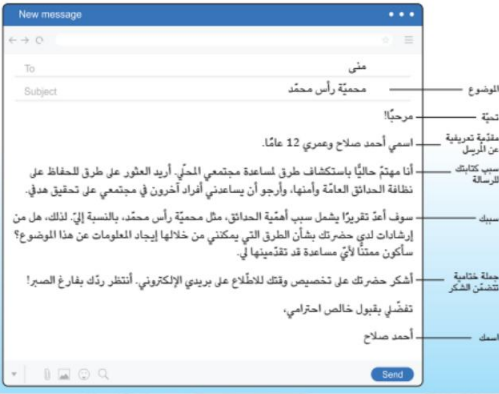
طرق التواصل مع مقدمي الخدمات التعليمية

يمكن التواصل مع مقدمي الخدمات التعليمية متى احتجت إلى مساعدة في البحث أو أي احتياجات تعليمية أخرى عن طريق :

نوافذ الدردشة

البريد الإلكتروني

البريد الإلكتروني

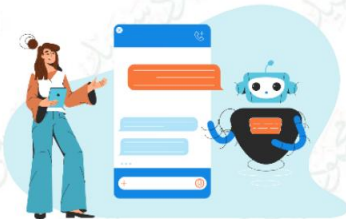


- احدي طرق التواصل مع مقدمي الخدمات التعليمية .
- عند التواصل يجب الحرص ان تكون رسالتك رسمية .
- في بعض الأحيان، قد تحصل على جواب تلقائي يشرك على تواصلك معهم، وإعلامك بأنك ستلتقي ردا قريباً.

نوافذ الدردشة

- يمكنك التواصل مع مقدمي الخدمات التعليمية من خلال نوافذ الدردشة.
- ويمكنك في هذه النوافذ التحدث بطابع أقل رسمية، مع مراعاة الاحترام والتهذيب والوضوح.
- عند استخدام نوافذ الدردشة، من الضروري التعبير عن طلبك بأقصى قدر من الوضوح والتركيز، وإلا لن تحصل على استجابة دقيقة أو ذات صلة .

- غالباً ما توظف نوافذ الدردشة روبوتات المحادثة للرد على الطلبات .
- روبوتات المحادثة : ليست أفراداً حقيقيين، إنما برامج كمبيوتر تعمل بالذكاء الاصطناعي ومصممة للرد على الأسئلة عبر الإنترنت.





أدوات التواصل الحوسبية

الدرس الخامس

أدوات "الحوسبة السحابية للتواصل في الوقت نفسه"

يمكن استخدام بعض أدوات الحوسبة السحابية للتواصل في الوقت ذاته، وذلك باستخدام الأدوات الرقمية مثل: **محادثات الفيديو، والعروض التلفزيونية المباشرة، وغرف الدردشة الفورية.** يتيح لك التواصل في الوقت نفسه إلى إيصال رسالتك بطريقة تفاعلية أكثر، لا سيّما عند استخدام **مؤتمرات الفيديو.**



Google Meet

منصات مؤتمرات الفيديو

أشهر منصات مؤتمرات الفيديو :- (مايكروسوفت تيمز

Microsoft Teams وجوجل ميت **Google Meet**)



Microsoft Teams

لاحظ : على الرغم من الاختلافات الطفيفة في وظائف كل منصة، فإن الأدوات الأساسية التي تقدمها المنصتان متشابهة .

كيفية استخدام برمجيات مؤتمرات الفيديو عبر منصة جوجل ميت

إنشاء اجتماع : اضغط على خيار اجتماع جديد **New Meeting** ثم اضغط على **الخيار الذي يناسبك - سواء "** خيار بدء اجتماع على الفور **أو إنشاء اجتماع لوقت لاحق "** . بمجرد إنشاء الاجتماع، انسخ رابط الاجتماع الذي يوفره جوجل، وشاركه مع المشاركين في الاجتماع.

للانضمام إلى اجتماع : هناك طريقتان للانضمام إلى الاجتماع :

- يمكنك إما نسخ رابط الاجتماع ولصقه في تصفحك، أو إدخال الرابط في حقل "إدخال رمز أو رابط" ثم النقر على الزر " انضمام " .
- بمجرد انضمامك إلى الاجتماع، ستطلب منك **الموافقة** على السماح باستخدام الميكروفون والكاميرا.
- أنقر على رمز الميكروفون لتشغيل الصوت وعلى رمز الكاميرا لتشغيل الفيديو **لإيقاف أي منهما،** ما عليك سوى النقر على الرمز المطلوب مرة أخرى.





قبل التواصل عبر مؤتمر فيديو : تذكر أن **تتحقق من اتصالك بالإنترنت ومن البرمجيات والعمل على إصلاح أي عطل.**

أثناء مؤتمر الفيديو : تذكر أنه بإمكان المشاركين رؤيتك إلا إذا أوقفت تشغيل الكاميرا. لذلك :

- ارتد ملابس مناسبة وحافظ على إظهار سلوك راق وابتسامة دائمة.
 - تحقق من أن الميكروفون يعمل عند التحدث واكتم الصوت عند عدم استخدامه.
 - راجع ملاحظتك عند الحاجة، لكن احرص على النظر مباشرة إلى الكاميرا أثناء التحدث.
- بعد انتهاء مؤتمر الفيديو :** أرسل بريدا إلكترونياً للمتابعة بعد الاجتماع، يشمل ملخصا عن الاجتماع أو رابطا يحيل إلى تسجيل الاجتماع، إذا كان قد تم تسجيله .



البرمجة والمشكلات الرقمية وكيفية حلها

الدرس السادس

لغات البرمجة : أوامر تُعطى على هيئة جمل لكتابة برامج الكمبيوتر ومن أمثلتها : (لغة ترميز النص التشعبي HTML و لغة Java script) .

محتوي الويب الثابت والديناميكي

محتوي الويب الديناميكي

- هو المحتوى الذي يمكن تغييره بناء على تفاعلات المستخدم مع التطبيق أو موقع الويب .
- يستخدم لغة **Java Script** لتصميمه.

محتوي الويب الثابت

- هو المحتوى الذي يوضع ويظل على حاله
- لكل مستخدم يزور موقع الويب.
- يستخدم لغة **HTML** لتصميمه.

لغات البرمجة (HTML - JAVASCRIPT)

Javascript

- ✓ تناسب المحتوى الديناميكي .
- ✓ تتضمن تفاعل مستخدم أكثر تخصيصا .

Html

- ✓ شكل شائع من أشكال ترميز المواقع
- الالكترونية الصغيرة .
- ✓ أسهل في الانشاء .



المشكلات الرقمية الشائعة

الحلول المحتملة لمشكلة (ملف تالف)

- ✓ تأكد من أن الملف حمل على نحو صحيح. وإذا لم تكن متأكد فاحذف الملف التالف وأعد تحميله .
- ✓ حاول فتح الملف باستخدام برنامج آخر.
- ✓ تأكد من أن البرنامج الذي تستخدمه محدث. وإذا لم يكن كذلك، قم بالتحديثات اللازمة.

الحلول المحتملة لمشكلة (جهاز لا يشحن)



- ✓ تأكد من أن كابل الشاحن يعمل. وإذا لم يكن الأمر كذلك، فاستبدله بكابل جديد.
- ✓ تأكد من غياب المشكلات في الكهرباء أو المقبس في المنزل.
- ✓ تحقق من غياب الأتربة والماء في منفذ الشحن. وفي حال عثرت على الماء، فسارع الي تنظيف منفذ الشحن أو إزالة الماء وفقا لتعليمات مورد الجهاز .

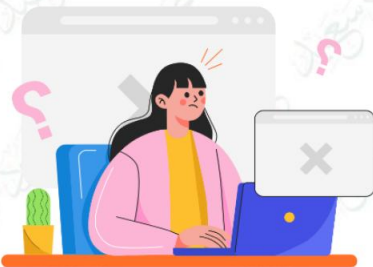
الحلول المحتملة لمشكلة (نسيان كلمة المرور)

- ✓ انقر على الرابط الذي يؤكد أنك نسيت كلمة المرور واتبع الخطوات لإنشاء كلمة مرور جديدة
- ✓ استخدم تطبيقا يسمح بإدارة كلمات المرور و أعد كلمات مرور قوية وفريدة لكل حساب وتذكر كلمة المرور الرئيسة لهذا التطبيق.

الحلول المحتملة لمشكلة (حذف الملف عن طريق الخطأ)

- ✓ شغل "سلة المحذوفات" على جهاز الكمبيوتر لتخزين الملفات المحذوفة مؤقتًا.
- ✓ أجز نسخا احتياطياً للملفات المهمة بانتظام على محرك أقراص ثابتة خارجي أو خدمة تخزين سحابية.

الحلول المحتملة لمشكلة (ظهور رسالة "خطأ" عند محاولة حفظ الملف)



- ✓ تأكد من أنك لا تستخدم اسم ملف آخر.
- ✓ تأكد من امتلاكك صلاحية للوصول الي موقع تخزين الملفات، مثل محرك الأقراص الثابتة المحلي أو التخزين السحابي.
- ✓ تحقق مما إذا كانت كلمة مرورك تحتوي "رموزا مميزة" قد تمنع حفظ الملف.





بنك أسئلة التميز علي مقررات فبراير

أختر الإجابة الصحيحة

السؤال الأول

- 1 يعتمد الذكاء الاصطناعي على لحل المشكلات واستخدام المنطق واتخاذ القرارات .
 أ الخطوات ب الألوان ج الخوارزميات د كابل الشحن
- 2 إذا كان الجهاز لا يشحن عليك التأكد من أن يعمل .
 أ الانترنت ب لوحة المفاتيح ج برنامج whatsapp د تطبيقات الملاحة
- 3 أي مما يلي لا يعد من أدوات الذكاء الاصطناعي
 أ تطبيقات الملاحة ب فلاتر البريد الالكتروني ج برنامج whatsapp د تستخدم لغة البرمجة لإضافة محتوى الويب الديناميكي .
- 4 DSL ج Javascript د HTML أ الشمولية ب عدم التحيز ج التحفظ د هو الاستناد الي الحقيقة وليس علي رأي أو علي وجهات نظر .
- 5 قبل التواصل عبر مؤتمرات الفيديو يجب التحقق من
 أ الاتصال بالانترنت ب البرمجيات المستخدمة ج أ ، ب معاً د عملية شراء السلع والخدمات وبيعها عبر الإنترنت .
- 6 القرصنة ج التجارة الالكترونية د لإنشاء اجتماع جديد علي منصة جوجل ميت نضغط علي خيار
 أ New meeting ب MIUTE ج New file د يستخدم المستهلكون مواقع المقارنة الإلكترونية للمقارنة بين المنتجات من حيث.....
- 7 السعر ج الجودة د أي مما يلي لا يعد مثلاً علي منصات مؤتمرات الفيديو
 أ مايكروسوفت تيمز ب جوجل ميت ج مايكروسوفت أكسيل د يمكن شراء وإدارتها وبيعها بسهولة عبر المواقع الإلكترونية الموثوقة .
- 8 الأسهم ج السندات د عند استخدام مع مقدمي الخدمات التعليمية يجب الوضوح والتركيز علي الطلب ، وإلا لن تحصل علي استجابة دقيقة .
 أ الطابعات ب نوافذ الدردشة ج مواقع يستخدمها المستهلكون للمقارنة بين المنتجات من حيث السعر أو الجودة .
- 9 البحث ج المقارنة الالكترونية د غالباً ما توظف نوافذ الدردشة الخاصة بمقدمي الخدمة التعليمية للرد علي الطلاب .
 أ أطفال ب محركات بحث ج روبوتات المحادثة د



- يشمل مقدمي الخدمات التعليمية
- 15 أ المكتبات عبر الانترنت ب مواقع النشر التعليمية ج أ ، ب معًا
- 16 أ يمكن شراء الأسهم والسندات وإدارتها وبيعها بسهولة عبر المواقع الإلكترونية ب المزيفة ج الاحتيالية د الوثيقة
- 17 أ في حالة تواصلك مع مقدمي الخدمات التعليمية يفضل أن تكون رسالتك..... ب غير رسمية ج احتيالية د رسمية
- 18 أ سوق يمكن للأفراد من خلالها شراء الحصص المالية وبيعها . ب البورصة ج القرصنة د المنصات التعليمية
- 19 أ ليسوا افراد حقيقيين ، إنما برامج كمبيوتر تعمل بالذكاء الاصطناعي . ب المعلمين ج رجال الشرطة د روبوتات المحادثة
- 20 أ كل مما يلي من أدوات البحث التكنولوجي ماعدا ب محركات البحث ج مواقع المقارنة الإلكترونية د الأسهم
- 21 أ للتواصل بشكل رسمي مع مقدمي الخدمات التعليمية يمكنك استخدام ب البريد الإلكتروني ج نوافذ الدردشة د أ ، ب معًا
- 22 أ أي مما يلي يُعد من اخلاقيات مصممي الذكاء الاصطناعي ب عدم التحيز ج التحفظ د أ ، ب معًا
- 23 أ الأدوات الأساسية التي تقدمها منصات مؤتمرات الفيديو ب متشابهة ج مختلفة د مميزة
- 24 أ لا يجب أن يستخدم الذكاء الاصطناعي في ب توفير المعلومات ج البرامج التعليمية د انتهاك الخصوصية
- 25 أ لتشغيل الصوت أثناء مؤتمر الفيديو أضغط علي رمز ب الكاميرا ج الطابعة د الميكروفون
- 26 أهي أن تُستخدم أدوات الذكاء الاصطناعي لمساعدة المجتمع وليس للاستفادة منه ب الشفافية ج التحفظ د الإفادة
- 27 أ هناك للانضمام الي اجتماع علي منصة جوجل ميت . ب طريقة واحدة ج طريقتان د ثلاث طرق
- 28 أهو التكنولوجيا التي تتمكن من استخدام السمات البشرية في حل المشكلات واستخدام المنطق واتخاذ القرارات لأداء المهام. ب الذكاء الاصطناعي ج البرمجة د تصميم المواقع
- 29 أهو المحتوى الذي يوضع ويظل على حاله لكل مستخدم يزور موقع الويب . ب محتوى الويب الثابت ج محتوى الويب الديناميكي د محتوى الويب الخطر
- 30 أ يعتبر مايكروسوفت تيمز من أشهر منصات..... ب الدردشة ج مؤتمرات الفيديو د الدردشة
- 31 أهو المحتوى الذي يمكن تغييره بناء على تفاعلات المستخدم مع التطبيق أو موقع الويب ب محتوى الويب الثابت ج محتوى الويب الديناميكي د محتوى جهاز الكمبيوتر



- 32 يمكن التواصل مع مقدمي الخدمات التعليمية عن طريق
 أ، ب معًا (ج) البريد الإلكتروني (أ) نوافذ الدردشة (ب)
- 33 استخدام تطبيقات إدارة كلمات المرور احدي حلول مشكلة
 أ، ب معًا (ج) نسيان كلمة المرور (ب) جهاز لا يشحن (أ) ملف تالف (ب)
- 34 تباع الشركات كوسيلة لجمع الأموال .
 أ، ب معًا (ج) السندات (أ) بيانات العملاء السرية (ب)
- 35أجزاء متساوية تنقسم إليها ملكية الشركة.
 أ، ب معًا (ج) البورصة (أ) الأسهم (ب) السندات (ج)
- 36 يستخدم المستهلكون ذوو الخبرة أدواتلمساعدتهم في اتخاذ قرارات شراء المنتجات الأفضل لهم
 أ، ب معًا (ج) البحث التكنولوجي (أ) معالجة اللغة (ب) التصميم (ج)
- 37 تستخدم في منع البريد الإلكتروني الخطير من الوصول اليك .
 أ، ب معًا (ج) فلاتر البريد الإلكتروني (أ) تطبيقات الملاحة (ب) نوافذ الدردشة (ج)
- 38 يعتبر فتح الجهاز بالتعرف على الوجه من أدوات
 أ، ب معًا (ج) البرمجة (أ) الطقس (ب) الذكاء الاصطناعي (ج)
- 39 محاولة فتح الملف باستخدام برنامج آخر هي احدي حلول مشكلة
 أ، ب معًا (ج) ملف تالف (أ) جهاز لا يشحن (ب) حذف ملف بالخطأ (ج)
- 41 أوامر تُعطى على هيئة جمل لكتابة برامج الكمبيوتر
 أ، ب معًا (ج) لغات البرمجة (أ) لغات التصميم (ب) لغات الإشارة (ج)
- 42 للتواصل في الوقت نفسه بالصوت والصورة يفضل استخدام
 أ، ب معًا (ج) الرسائل الفورية (أ) الرسائل النصية (ب) منصات مؤتمرات الفيديو (ج)
- 43 أي مما يلي لا يعد من مقدمي الخدمات التعليمية
 أ، ب معًا (ج) مكتبة الإسكندرية (أ) بنك المعرفة المصري (ب) فيسبوك (ج)
- 44 مقدمو الخدمات التعليمية تعتبر مصادر للمعلومات يمكن للتلاميذ منها.
 أ، ب معًا (ج) السرقة (أ) التعلم (ب) النسخ (ج)
- 45 نوافذ الدردشة على مواقع الويب توفر ردودًا من
 أ، ب معًا (ج) أشخاص مقربون (أ) روبوتات المحادثة (ب) القراصنة (ج)
- 46 بعد انتهاء مؤتمر الفيديو يجب إرسال بريد الكتروني يحتوي علي رابط للاجتماع .
 أ، ب معًا (ج) تسجيل (أ) دعوة (ب) حذف (ج)

ضع علامة صح أو علامة خطأ امام العبارات التالية

السؤال الثاني

- 1 كل الناس تثق في الذكاء الاصطناعي ولا يتردد أحد في استخدامه ابداً ()
- 2 تساعد التقييمات عبر الانترنت في اتخاذ قرار شراء منتج ما ()
- 3 مواقع التواصل الاجتماعي التي تقدم اقتراحات للمستخدمين تُعد إحدى أدوات الذكاء الاصطناعي. ()



- 4 () ليس من الضروري إنشاء نسخة احتياطية من ملفاتك المهمة
- 5 () أدوات معالجة اللغة توفر المعلومات وتساعد علي صياغة الإجابة عن أمر ما
- 6 () تستخدم لغة HTML لتصميم صفحات الويب الديناميكية.
- 7 () وجود العديد من المتاجر عبر الإنترنت قد يسبب ارتباكاً للمستهلكين .
- 8 () منصات مايكروسوفت تيمز Microsoft Teams وجوجل ميت Google Meet متشابهان بشكل كبير .
- 9 () يُعد شراء الأسهم والسندات وإدارتها وبيعها عبر المواقع الإلكترونية أمراً مستحيلاً .
- 10 () مكتبة الإسكندرية لا تعد من مقدمي الخدمات التعليمية .
- 11 () البورصة لها العديد من المخاطر.
- 12 () دائماً توظف نوافذ الدردشة روبوتات المحادثة للرد على الطلبات .
- 13 () التجارة الإلكترونية هي عملية شراء السلع والخدمات وبيعها عبر الإنترنت .
- 14 () يمكن شراء الأسهم و السندات بسهولة عبر المواقع الإلكترونية المزيفة .
- 15 () مقدمي الخدمات التعليمية تشمل المتاحف الافتراضية.
- 16 () يجب أن يكتفي المستهلك بوجهة نظره فقط عند اتخاذ قرارات شراء المنتجات الأفضل له .
- 17 () روبوتات المحادثة هم أشخاص حقيقيين.
- 18 () البورصة هي عملية شراء السلع والخدمات وبيعها عبر الإنترنت.
- 19 () يجب علي مصممي أدوات الذكاء الاصطناعي التحيز لأرائهم .
- 20 () تشارك جميع المواقع الإلكترونية تقييمات المستهلكين للمنتجات.
- 21 () يجب إظهار سلوك راق وابتسامة دائمة أثناء مؤتمر الفيديو .
- 22 () التحفظ هو مراعاة خصوصية المستخدم وأمانه عند تصميم أدوات الذكاء الاصطناعي
- 23 () يمكننا التواصل عبر برمجيات مؤتمرات الفيديو بدون الاتصال بالانترنت .
- 24 () تطبيقات الملاحه لا تعد أداة من أدوات الذكاء الاصطناعي
- 25 () محتوى الويب الثابت هو المحتوى الذي يمكن تغييره بناء على تفاعلات المستخدم مع التطبيق أو موقع الويب .
- 26 () ليس من الضروري حماية نفسك من الإنترنت.
- 27 () لحل مشكلة "جهاز لا يشحن" تأكد من أن البرنامج الذي تستخدمه مُحدث
- 28 () يجب على مستخدمي الذكاء الاصطناعي أن يكونوا أخلاقيين ولا ينتهكوا خصوصية الآخرين .
- 29 () لا يمكن للذكاء الاصطناعي فتح الجهاز بالتعرف علي الوجه



- () 30 عند استخدام نوافذ الدردشة، من الضروري التعبير عن طلبك بأقصى قدر من الوضوح والتركيز .
- () 31 تعتبر لغة الترميز HTML من لغات البرمجة .
- () 32 من أدوات "الحوسبة السحابية للتواصل في الوقت نفسه" منصات مؤتمرات الفيديو .
- () 33 من أدوات "الحوسبة السحابية للتواصل في الوقت نفسه" منصات مؤتمرات الفيديو
- () 34 يجب استخدام كلمة مرور واحدة لكل حساباتك علي الانترنت
- () 35 بالرغم من أهمية أدوات معالجة اللغة كمصادر معلومات إلا هناك مخاوف من إمكانية استخدامها .
- () 36 أدوات معالجة اللغة ليست من أدوات الذكاء الاصطناعي
- () 37 فلاتر البريد الالكتروني تساهم في سرقة بيانات بريدك الالكتروني
- () 38 جميع التقييمات عبر الإنترنت مزيفة و مبالغ فيها .
- () 39 يمكن للشركات بيع السندات كوسيلة لجمع الأموال.
- () 40 يختار الأفراد شراء الأسهم كوسيلة لدعم الشركات التي يثقون بها .
- () 41 يشمل مقدمي الخدمات التعليمية المنظمات الربحية والغير ربحية.
- () 42 هناك طريقة واحدة فقط للإنضمام لإجتماع عبر منصة جوجل ميت .
- () 43 تستخدم لغة JavaScript لتصميم صفحات الويب الديناميكية.
- () 44 من الضروري أعداد كلمات مرور قوية وفريدة لكل حساب من حساباتك.
- () 45 يمكن استخدام الذكاء الاصطناعي لإنشاء برامج تعليمية تفاعلية
- () 46 يعتمد الذكاء الاصطناعي علي الخوارزميات في حل المشكلات
- () 47 تعتبر محركات البحث من أدوات البحث التكنولوجي .
- () 48 لا يمكن التواصل مع مقدمي الخدمات التعليمية.

انتهت الأسئلة مع أطيب الامنيات بالنجاح والتوفيق



مراجعة + بنك أسئلة

الصف
السادس
الابتدائي
٢٠٢٤

التميز

أ / محمود سعيد



الاجابات النموذجية لبنك أسئلة

تكنولوجيا المعلومات

علي مقررات فبراير

اعداد

أ / ياسمين شعيب أ / بيتي صموئيل

6

الصف
السادس



El.Motamyez.School

يمكنكم الحصول على المذكرات والاختبارات من خلال مسح رمز ال QR Code
أو من خلال صفحة "التميز - أ / محمود سعيد".
يرجى مراعاة حقوق صاحب المحتوى عند النشر.



بنك أسئلة التميز علي مقررات فبراير

أختر الاجابة الصحيحة

السؤال الأول

- 1 يعتمد الذكاء الاصطناعي على لحل المشكلات واستخدام المنطق واتخاذ القرارات .

<input type="radio"/> أ الخطوات	<input type="radio"/> ب الألوان	<input type="radio"/> ج الخوارزميات
---------------------------------	---------------------------------	-------------------------------------
- 2 اذا كان الجهاز لا يشحن عليك التأكد من أن يعمل .

<input type="radio"/> أ الانترنت	<input type="radio"/> ب لوحة المفاتيح	<input type="radio"/> ج كابل الشحن
----------------------------------	---------------------------------------	------------------------------------
- 3 أي مما يلي لا يعد من أدوات الذكاء الاصطناعي

<input type="radio"/> أ تطبيقات الملاحة	<input type="radio"/> ب فلاتر البريد الالكتروني	<input type="radio"/> ج برنامج whatsapp
---	---	---
- 4 تستخدم لغة البرمجة لإضافة محتوى الويب الديناميكي .

<input type="radio"/> أ DSL	<input type="radio"/> ب Javascript	<input type="radio"/> ج HTML
-----------------------------	------------------------------------	------------------------------
- 5 هو الاستناد الي الحقيقة وليس علي رأي أو علي وجهات نظر .

<input type="radio"/> أ التحفظ	<input type="radio"/> ب عدم التحيز	<input type="radio"/> ج الشمولية
--------------------------------	------------------------------------	----------------------------------
- 6 قبل التواصل عبر مؤتمرات الفيديو يجب التحقق من

<input type="radio"/> أ الاتصال بالانترنت	<input type="radio"/> ب البرمجيات المستخدمة	<input type="radio"/> ج أ ، ب معاً
---	---	------------------------------------
- 7 عملية شراء السلع والخدمات وبيعها عبر الإنترنت .

<input type="radio"/> أ القرصنة	<input type="radio"/> ب التجارة الالكترونية	<input type="radio"/> ج الأسهم
---------------------------------	---	--------------------------------
- 8 لإنشاء اجتماع جديد علي منصة جوجل ميت نضغط علي خيار

<input type="radio"/> أ New file	<input type="radio"/> ب MIUTE	<input type="radio"/> ج New meeting
----------------------------------	-------------------------------	-------------------------------------
- 9 يستخدم المستهلكون مواقع المقارنة الإلكترونية للمقارنة بين المنتجات من حيث

<input type="radio"/> أ السعر	<input type="radio"/> ب الجودة	<input type="radio"/> ج أ ، ب معاً
-------------------------------	--------------------------------	------------------------------------
- 10 أي مما يلي لا يعد مثلاً علي منصات مؤتمرات الفيديو

<input type="radio"/> أ مايكروسوفت تيمز	<input type="radio"/> ب جوجل ميت	<input type="radio"/> ج مايكروسوفت أكسيل
---	----------------------------------	--
- 11 يمكن شراء وإدارتها وبيعها بسهولة عبر المواقع الإلكترونية الموثوقة .

<input type="radio"/> أ الأسهم	<input type="radio"/> ب السندات	<input type="radio"/> ج أ ، ب معاً
--------------------------------	---------------------------------	------------------------------------
- 12 عند استخدام مع مقدمي الخدمات التعليمية يجب الوضوح والتركيز علي الطلب ، وإلا لن تحصل علي استجابة دقيقة .

<input type="radio"/> أ المواقع الاحتمالية	<input type="radio"/> ب نوافذ الدردشة	<input type="radio"/> ج الطابعات
--	---------------------------------------	----------------------------------
- 13 مواقع يستخدمها المستهلكون للمقارنة بين المنتجات من حيث السعر أو الجودة .

<input type="radio"/> أ البحث	<input type="radio"/> ب المقارنة الالكترونية	<input type="radio"/> ج التردد الاحتمالي
-------------------------------	--	--
- 14 غالباً ما توظف نوافذ الدردشة الخاصة بمقدمي الخدمة التعليمية للرد على الطلاب .

<input type="radio"/> أ أطفال	<input type="radio"/> ب محركات بحث	<input type="radio"/> ج روبوتات المحادثة
-------------------------------	------------------------------------	--



- يشمل مقدمي الخدمات التعليمية
- 15 أ المكتبات عبر الانترنت ب مواقع النشر التعليمية ج د أ، ب معًا
- 16 أ يمكن شراء الأسهم والسندات وإدارتها وبيعها بسهولة عبر المواقع الإلكترونية ب المزيفة ج الاحتمالية د الموثوقة
- 17 أ في حالة تواصلك مع مقدمي الخدمات التعليمية يفضل أن تكون رسالتك..... ب غير رسمية ج احتيالية د رسمية
- 18 أ سوق يمكن للأفراد من خلالها شراء الحصص المالية وبيعها . ب البورصة ج القرصنة د المنصات التعليمية
- 19 أ ليسوا افراد حقيقيين ، إنما برامج كمبيوتر تعمل بالذكاء الاصطناعي . ب المعلمين ج رجال الشرطة د روبوتات المحادثة
- 20 أ كل مما يلي من أدوات البحث التكنولوجي ماعدا ب محركات البحث ج مواقع المقارنة الإلكترونية د الأسهم
- 21 أ للتواصل بشكل رسمي مع مقدمي الخدمات التعليمية يمكنك استخدام ب البريد الإلكتروني ج نوافذ الدردشة د أ، ب معًا
- 22 أ أي مما يلي يُعد من اخلاقيات مصممي الذكاء الاصطناعي ب عدم التحيز ج التحفظ د أ، ب معًا
- 23 أ الأدوات الأساسية التي تقدمها منصات مؤتمرات الفيديو ب متشابهة ج مختلفة د مميزة
- 24 أ لا يجب أن يستخدم الذكاء الاصطناعي في ب توفير المعلومات ج البرامج التعليمية د انتهاك الخصوصية
- 25 أ لتشغيل الصوت أثناء مؤتمر الفيديو أضغط علي رمز ب الكاميرا ج الطابعة د الميكروفون
- 26 أهي أن تُستخدم أدوات الذكاء الاصطناعي لمساعدة المجتمع وليس للاستفادة منه ب الشفافية ج التحفظ د الإفادة
- 27 أ هناك للانضمام الي اجتماع علي منصة جوجل ميت . ب طريقتان ج ثلاث طرق
- 28 أهو التكنولوجيا التي تتمكن من استخدام السمات البشرية في حل المشكلات واستخدام المنطق واتخاذ القرارات لأداء المهام. ب الذكاء الاصطناعي ج البرمجة د تصميم المواقع
- 29 أهو المحتوى الذي يوضع ويظل على حاله لكل مستخدم يزور موقع الويب . ب محتوى الويب الثابت ج محتوى الويب الديناميكي د محتوى الويب الخطر
- 30 أ يعتبر مايكروسوفت تيمز من أشهر منصات..... ب مؤتمرات الفيديو ج الدردشة د الدردشة
- 31 أهو المحتوى الذي يمكن تغييره بناء على تفاعلات المستخدم مع التطبيق أو موقع الويب ب محتوى الويب الثابت ج محتوى الويب الديناميكي د محتوى جهاز الكمبيوتر



- 32 يمكن التواصل مع مقدمي الخدمات التعليمية عن طريق
 أ البريد الالكتروني ب نوافذ الدردشة ج أ ، ب معًا
- 33 استخدام تطبيقات إدارة كلمات المرور احدي حلول مشكلة
 أ جهاز لا يشحن ب ملف تالف ج نسيان كلمة المرور
- 34 تبيع الشركات كوسيلة لجمع الأموال .
 أ السندات ب بيانات العملاء السرية ج أ ، ب معًا
- 35أجزاء متساوية تنقسم إليها ملكية الشركة.
 أ البورصة ب الأسهم ج السندات
- 36 يستخدم المستهلكون ذوو الخبرة أدواتلمساعدتهم في اتخاذ قرارات شراء المنتجات الأفضل لهم
 أ البحث التكنولوجي ب معالجة اللغة ج التصميم
- 37 تستخدم في منع البريد الالكتروني الخطير من الوصول اليك .
 أ فلاتر البريد الالكتروني ب تطبيقات الملاحة ج نوافذ الدردشة
- 38 يعتبر فتح الجهاز بالتعرف على الوجه من أدوات
 أ البرمجة ب الطقس ج الذكاء الاصطناعي
- 39 محاولة فتح الملف باستخدام برنامج آخر هي احدي حلول مشكلة
 أ ملف تالف ب جهاز لا يشحن ج حذف ملف بالخطأ
- 41 أوامر تُعطى على هيئة جمل لكتابة برامج الكمبيوتر
 أ لغات البرمجة ب لغات التصميم ج لغات الإشارة
- 42 للتواصل في الوقت نفسه بالصوت والصورة يفضل استخدام
 أ الرسائل الفورية ب الرسائل النصية ج منصات مؤتمرات الفيديو
- 43 أي مما يلي لا يعد من مقدمي الخدمات التعليمية
 أ مكتبة الإسكندرية ب بنك المعرفة المصري ج فيسبوك
- 44 مقدمو الخدمات التعليمية تعتبر مصادر للمعلومات يمكن للتلاميذ منها.
 أ السرقة ب التعلم ج النسخ
- 45 نوافذ الدردشة على مواقع الويب توفر ردودًا من
 أ أشخاص مقربون ب روبوتات المحادثة ج القراصنة
- 46 بعد انتهاء مؤتمر الفيديو يجب إرسال بريد الكتروني يحتوي علي رابط للاجتماع .
 أ تسجيل ب دعوة ج حذف

ضع علامة صح أو علامة خطأ امام العبارات التالية

السؤال الثاني

- 1 كل الناس تثق في الذكاء الاصطناعي ولا يتردد أحد في استخدامه ابداً
- 2 تساعد التقييمات عبر الانترنت في اتخاذ قرار شراء منتج ما
- 3 مواقع التواصل الاجتماعي التي تقدم اقتراحات للمستخدمين تُعد إحدى أدوات الذكاء الاصطناعي.



- 4 ليس من الضروري إنشاء نسخة احتياطية من ملفاتك المهمة
- 5 أدوات معالجة اللغة توفر المعلومات وتساعد علي صياغة الإجابة عن أمر ما
- 6 تستخدم لغة HTML لتصميم صفحات الويب الديناميكية.
- 7 وجود العديد من المتاجر عبر الإنترنت قد يسبب ارتباكاً للمستهلكين .
- 8 منصات مايكروسوفت تيمز Microsoft Teams وجوجل ميت Google Meet متشابهان بشكل كبير .
- 9 يُعد شراء الأسهم والسندات وإدارتها وبيعها عبر المواقع الإلكترونية أمراً مستحيلاً .
- 10 مكتبة الإسكندرية لا تعد من مقدمي الخدمات التعليمية .
- 11 البورصة لها العديد من المخاطر.
- 12 دائماً توظف نوافذ الدردشة روبوتات المحادثة للرد على الطلبات .
- 13 التجارة الإلكترونية هي عملية شراء السلع والخدمات وبيعها عبر الإنترنت .
- 14 يمكن شراء الأسهم و السندات بسهولة عبر المواقع الإلكترونية المزيفة .
- 15 مقدمي الخدمات التعليمية تشمل المتاحف الافتراضية.
- 16 يجب أن يكتفي المستهلك بوجهة نظره فقط عند اتخاذ قرارات شراء المنتجات الأفضل له .
- 17 روبوتات المحادثة هم أشخاص حقيقيين.
- 18 البورصة هي عملية شراء السلع والخدمات وبيعها عبر الإنترنت.
- 19 يجب علي مصممي أدوات الذكاء الاصطناعي التحيز لأرائهم .
- 20 تشارك جميع المواقع الإلكترونية تقييمات المستهلكين للمنتجات.
- 21 يجب إظهار سلوك راق وابتسامة دائمة أثناء مؤتمر الفيديو .
- 22 التحفظ هو مراعاة خصوصية المستخدم وأمانه عند تصميم أدوات الذكاء الاصطناعي
- 23 يمكننا التواصل عبر برمجيات مؤتمرات الفيديو بدون الاتصال بالانترنت .
- 24 تطبيقات الملاحه لا تعد أداة من أدوات الذكاء الاصطناعي
- 25 محتوى الويب الثابت هو المحتوى الذي يمكن تغييره بناء على تفاعلات المستخدم مع التطبيق أو موقع الويب .
- 26 ليس من الضروري حماية نفسك من الإنترنت.
- 27 لحل مشكلة "جهاز لا يشحن" تأكد من أن البرنامج الذي تستخدمه مُحدث
- 28 يجب على مستخدمي الذكاء الاصطناعي أن يكونوا أخلاقيين ولا ينتهكوا خصوصية الآخرين .
- 29 لا يمكن للذكاء الاصطناعي فتح الجهاز بالتعرف علي الوجه



- 30 عند استخدام نوافذ الدردشة، من الضروري التعبير عن طلبك بأقصى قدر من الوضوح والتركيز .
- 31 تعتبر لغة الترميز HTML من لغات البرمجة .
- 32 من أدوات "الحوسبة السحابية للتواصل في الوقت نفسه" منصات مؤتمرات الفيديو .
- 33 من أدوات "الحوسبة السحابية للتواصل في الوقت نفسه" منصات مؤتمرات الفيديو
- 34 يجب استخدام كلمة مرور واحدة لكل حساباتك علي الانترنت
- 35 بالرغم من أهمية أدوات معالجة اللغة كمصادر معلومات إلا هناك مخاوف من إمكانية استخدامها .
- 36 أدوات معالجة اللغة ليست من أدوات الذكاء الاصطناعي
- 37 فلاتر البريد الالكتروني تساهم في سرقة بيانات بريدك الالكتروني
- 38 جميع التقييمات عبر الإنترنت مزيفة و مبالغ فيها .
- 39 يمكن للشركات بيع السندات كوسيلة لجمع الأموال.
- 40 يختار الأفراد شراء الأسهم كوسيلة لدعم الشركات التي يثقون بها .
- 41 يشمل مقدمي الخدمات التعليمية المنظمات الربحية والغير ربحية.
- 42 هناك طريقة واحدة فقط للإنضمام لإجتماع عبر منصة جوجل ميت .
- 43 تستخدم لغة JavaScript لتصميم صفحات الويب الديناميكية.
- 44 من الضروري أعداد كلمات مرور قوية وفريدة لكل حساب من حساباتك.
- 45 يمكن استخدام الذكاء الاصطناعي لإنشاء برامج تعليمية تفاعلية
- 46 يعتمد الذكاء الاصطناعي علي الخوارزميات في حل المشكلات
- 47 تعتبر محركات البحث من أدوات البحث التكنولوجي .
- 48 لا يمكن التواصل مع مقدمي الخدمات التعليمية.

انتهت الأسئلة مع أطيب الامنيات بالنجاح والتوفيق

